



Gmina Lelis zaprasza

Gmina Lelis jest pięknym skrawkiem Puszczy Zielonej. Znaczna część dróg przebiegająca przez malownicze tereny polne i leśne, doliny rzek Szkwa, Rozoga, Omulew, Piasecznica, Narew, zachęca do uprawiania turystyki pieszej i rowerowej.

Na terenie Gminy Lelis warto zobaczyć:

1) Ośrodek Etnograficzny w Lelisie , w nim m.in. wystawa stała Chaty Kurpiowskiej, garncarstwo, rybołówstwo, tkactwo, stolar-

stwo, wyrób kultury artystycznej oraz park etnograficzny ,

2) drewniany kościół w Lelisie,

3) zabytkowy kościół drewniany pw. św. Anny z 1756 r. w Dąbrówce . Obok kościoła stoi drewniana dzwonnica z 1892r.

4) cmentarze wojenne w miejscowościach Szkwa i Kurpiewskie,

5) liczne przydrożne kapliczki.

W centrum Lelisa pod lasem są pięknie położone obiekty placówek kulturalno-oświatowych. Bliskość ich pozwala na organizację imprez sportowo - rekreacyjnych m.in. festynów, niedziel na wsi, dożynek, ognisk, kuligów, zawodów sportowych, itp. Na terenie naszej Gminy są doskonałe warunki do rozwoju turystyki, zdrowego i aktywnego wypoczynku.

W numerze

Z życia samorządu **str. 2-3**; Stypendia w Gminie Lelis **str. 4-5**;
Oświata w gminie **str. 6-7**; Ośrodek Etnograficzny w Lelisie **str. 8**;
Kultura **str. 9-10**; Pomoc społeczna **str. 11**; Informacje **str. 12**.

Herb Gminy Lelis

Uchwałą Nr XXIII/121/05 Rady Gminy Lelis z dnia 31 marca 2005 r. został ustanowiony herb Gminy Lelis.

Herb Gminy Lelis przedstawia trzy drzewa, jedno wysokie sosnowe o koronie barwy ciemnej zieleni i smukłym brązowym pniu, poniżej dwa mniejsze, symetryczne świerki, wypełnione spokojną zielenią, na tarczy zaokrąglonej od podstawy. W dolnej części drzew znajduje się dużych rozmiarów brązowy, kurpiowski kapelusz z czerwoną przepaską, białym kwiatem i dwoma zielonymi listkami. Herb odwołuje się do nazwy Gminy i jej tradycji. Pole tarczy jest wypełnione w całości złotem (barwą żółtą), odnosi się to do uprawy zbóż jako charaktery-



stycznej produkcji rolnej na terenie Gminy. Drzewa, jedno wysokie sosnowe o koronie barwy ciemnej zieleni i smukłym brązowym pniu, poniżej dwa mniejsze, symetryczne świerki, wypełnione spokojną zielenią, nawiązujące do leśnej szaty Gminy. Ułożenie drzew nawiązuje do wycinań kurpiowskich. Herb Gminy jest zewnętrznym znakiem reprezentacyjnym, symbolizującym Gminę.

Używanie herbu nie może być sprzeczne z prawem i porządkiem publicznym, godzić w dobre obyczaje, prestiż i interes Gminy.

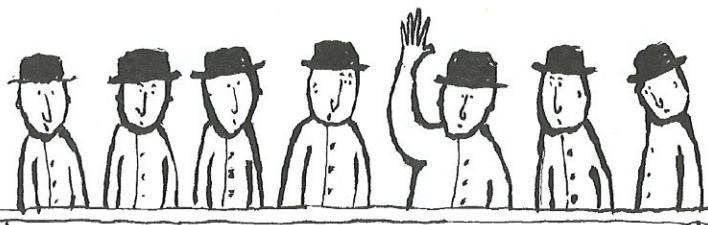
Umieszczenie herbu na przedmiotach przeznaczonych do obrotu handlowego oraz zamieszczanie w znaku towarowym lub usługowym wymaga zgody Wójta Gminy.

■ XXIV sesja Rady Gminy - 28. 04. 2005r.

XXIV sesja Rady Gminy upłynęła pod znakiem absolutorium dla Wójta Gminy za 2004 rok. Sprawozdanie z wykonania budżetu gminy za rok ubiegły przedłożone przez Wójta Gminy pozytywnie zaopiniowała Komisja Rewizyjna i wystąpiła do Rady Gminy z wnioskiem o udzielenie absolutorium za rok 2004. Sprawozdanie z wykonania budżetu zostało pozytywnie zaopiniowane przez Komisję Rolnictwa, Ochrony Środowiska i Rozwoju Społeczno- Gospodarczego oraz Komisję Oświaty Zdrowia i Spraw Socjalnych. Skład Orzekający Regionalnej Izby Obrachunkowej w Warszawie Zespół w Ostrołęce również pozytywnie zaopiniował sprawozdanie i nie wniósł uwag do wniosku Komisji Rewizyjnej w sprawie absolutorium dla Wójta Gminy. Głosując projekt uchwały o udzielenie absolutorium Wójtowi Gminy Rada Gminy jednogłośnie opowiedziała się za jego udzieleniem, nikt nie był przeciwny i nie wstrzymał się od głosu. W głosowaniu udział brało 14 radnych na stan 15 radnych Rady Gminy.

Oprócz uchwały o absolutorium dla Wójta Rada Gminy podjęła 4 uchwały:

1. Uchwałą Nr XXIV/125/05 zmieniającą Uchwałą Nr XXI/101/04 z dnia 29 grudnia 2004r. w sprawie uchwalenia budżetu gminy na 2005 rok oraz przychodów i wydatków Gminnego Funduszu Ochrony Środowiska.
2. Uchwałą Nr XXIV/126/05 w sprawie zaciągnięcia pożyczki długoterminowej,
3. Uchwałą Nr XXIV/127/05 w sprawie oprocentowania rozłożonych na raty części ceny sprzedaży nieruchomości gminnych,
4. Uchwałą Nr XXIV/128/05 w sprawie ustalenia najniższego wynagrodzenia zasadniczego oraz wartości jednego punktu tabeli zaszeregowania pracowników zatrudnionych w jednostkach organizacyjnych gminy Lelis.



Ponadto Rada Gminy przyjęła do wiadomości informację o zgłoszonych zadaniach, o których mowa w art.36 ust. 1-3 i ust.5 i wydanych decyzjach o których mowa w ust.6 i 7 ustawy z dnia 27 marca 2003r. o planowaniu i zagospodarowaniu przestrzennym.

Rada Gminy rozpatrzyła ofertę Prezesa Agencji Rozwoju Regionalnego S.A. w Ostrołęce w sprawie przystąpienia Gminy Lelis do Międzypowiatowego Funduszu Poręczeń Kredytowych Spółka z o.o. w Ostrołęce. Jednak po dyskusjach na w/w sesji i na sesji w dniu 27 maja 2005r. radni jednogłośnie opowiedzieli się przeciw przystąpieniu do Międzypowiatowego Funduszu Poręczeń Kredytowych Spółka z o.o. w Ostrołęce. Przeciw głosowało 10 radnych.

■ XXV sesja Rady Gminy - 27. 05. 2005r.

XXV uroczysta wyjazdowa sesja, która odbyła się 27 maja 2005r. poświęcona była podsumowaniu 15 letniego dorobku funkcjonowania samorządu gminnego Gminy Lelis. Z tej okazji radni działający od 1990 roku: Franciszek Baclawski, Jan Plona, Stefan Zyśk, Władysław Bednarczyk i Jerzy Tercjak otrzymali pamiątkowe podziękowania od Wójta Gminy i Przewodniczącego Rady.

INFORMACJA O AKTUALNIE

PROWADZONYCH INWESTYCJACH:

1. położono dywaniki asfaltowe na niżej wymienionych drogach :

- w miejscowości Łęg Starościński na odcinku 2955 metrów i szerokości 3,50 m. za kwotę 400.957,00 zł.
- w miejscowości Gnaty na odcinku 2615,13 metrów i szerokości 4,00 m. za kwotę 376.122,10 zł.

2. ogłoszono przetargi na niżej wymienione drogi gminne :

- Przebudowa drogi gminnej w miejscowości Dąbrówka na odcinku 1331 metrów, polegająca na położeniu dywanika asfaltowego szerokości 4,00 metra,
- Przebudowa drogi gminnej w miejscowości Lelis na odcinku 1196 metrów, polegająca na położeniu dywanika asfaltowego szerokości 4,00 metra,
- Przebudowa drogi gminnej w miejscowości Szwendrowy Most na odcinku 995 metrów, polegająca na położeniu dywanika asfaltowego szerokości 4,00 metra

3. przeprowadzono remonty dróg pospółką żwirową w następujących miejscowościach:

- Lelis : (łąki) - odcinek 250 metrów, kwota 3.209,82 zł.
- Łęg Starościński : kol. Mała wioska - odcinek 500 metrów, kwota 4.279,76 zł.
- Łęg Przedmiejski : kol. Księży Las - odcinek 500 metrów, kwota 4.279,76 zł. kol. Muszyństwo - odcinek 600 metrów, kwota 5.135,71 zł.
- Obierwia : kol. Kurzyska i (wygon) - odcinek 250 metrów, kwota 2.139,88 zł.
- Siemnocha : (pobocza asfaltu) i remont istniejącej żwirówki - odcinek 250 metrów, kwota 2.139,88 zł.
- Durlasy : kol. Przewrotna Góra żwiru - odcinek 130 metrów, kwota 1.069,94 zł.
- Szkwa : remont istniejącej żuźłówki - poprzez nawiezie nie żwiru - odcinek 750 metrów, kwota 6.419,64 zł.

4. w Dąbrówce kontynuowana jest inwestycja p.n. „Rozbudowę Stacji Wodociągowej”. Rozbudowa polega na powiększeniu istniejącego budynku w celu montażu urządzeń do uzdatniania wody tj. odżelazianie i odmanganianie wraz z budową chlorowni.

5. odnowiono i wyremontowano wszystkie przystanki autobusowe znajdujące się na terenie gm. Lelis.

6. ogłoszono przetarg nieograniczony na realizację zadania pn.: „Budowa sieci wodociągowej z przyłączami we wsi Łodziska oraz rozbudowa sieci wodociągowej z przyłączami we wsi Łęg Przedmiejski gm. Lelis”. Rozstrzygnięcie ogłoszonego przetargu nieograniczonego nastąpi w dniu 07.07.2005 r.

7. wykonano nowe tablice informacyjne dla sołtysów.



STYPENDIA W GMINIE LELIS

Stanowisko Rady Gminy Lelis (pow. ostrołęcki)
przyjęte dnia 28 kwietnia 2005r. w sprawie
braku możliwości finansowych udzielania pomocy materialnej o charakterze
socjalnym (stypendium szkolne) dla uczniów w 2005r.

Rada Gminy Lelis uchwalając regulamin przyznawania pomocy materialnej o charakterze socjalnym, uczniom zamieszkałym na terenie naszej gminy, pragnie wypełnić delegację ustawową określoną w art. 90f ustawy z dnia 7 września 1991r. o systemie oświaty (Dz. U. z 2004r. Nr 256 poz. 2572 z późn. zm.) wprowadzoną przez ustawę z dnia 16 grudnia 2004r. o zmianie ustawy o systemie oświaty oraz ustawy o podatku dochodowym od osób fizycznych (Dz. U. Nr 281 poz. 2781) z mocą od 1 stycznia 2005r.

Realizacja zadania, o którym wyżej mowa w zakresie stypendium szkolnego jest niemożliwa ze względu na brak środków finansowych.

4

Uzasadnienie

Na podstawie decyzji Nr 33 Wojewody Mazowieckiego z dnia 30 marca 2005r. Wydział Finansów Budżetu Mazowieckiego Urzędu Wojewódzkiego w Warszawie pismem Nr FIN I 301/3011/854/17/04 z dnia 30.03.2005r. zawiadomił, że gmina Lelis otrzymała na pomoc materialną dla uczniów na 2005 rok kwotę 42.698 zł. (Dział 854 Rozdz. 85415 § 2030 – Dotacje celowe przekazane z budżetu państwa na realizację własnych zadań bieżących gmin).

Wobec przyjętego i napiętego budżetu gminy na 2005 rok, brak możliwości wygospodarowania (dokonania korekt) środków w kwocie **475.308,90zł.** i przeznaczenia ich na **stypendia szkolne** w 2005 roku.

Wyliczenie powyższej kwoty wg złożonych wniosków o stypendia szkolne i uchwalony regulamin ich udzielania z uwzględnieniem **symbolicznej kwoty przeznaczonej z budżetu państwa** i utrzymującej się wciąż biedy wśród naszych mieszkańców ; przedstawia się następująco:

- dane dotyczące złożonych wniosków o stypendium szkolne:
 - ilość złożonych wniosków - 1098
 - ilość zwróconych wniosków bez rozpatrywania - 40 (brak uprawnień)
 - ilość wniosków, w których średnia na osobę przekracza 316 zł. - 31
 - ilość wniosków, w których średnia na osobę nie przekracza 316 zł. - 1027
- w tym:
 - o średnim dochodzie na osobę mniejszym lub równym 94,80 zł. (wg regulaminu) - 249
 - o średnim dochodzie na osobę powyżej 94,80 zł. lecz nie przekraczającym 316 zł. - 778
- wyliczenie brakującej kwoty, tj. 475.308,90 zł.
 - 249 osób x 67,20 zł./na osobę m-cznie x 10 m-cy = 167.328 zł.
 - 778 osób x 44,80 zł./na osobę m-cznie x 10 m-cy = 348.544 zł.

razem potrzeby na stypendium szkolne w 2005r. 515.872 zł.
- symboliczna dotacja z budżetu państwa na stypendia szkolne (95% dotacji)
40.563,10 zł.

brakujące środki 475.308,90zł.

Rada Gminy Lelis wobec braku możliwości finansowych zaspokojenia, jakże potrzebnego wsparcia materialnego dla uczniów w formie stypendium szkolnego, przestrzega Pana Wójta przed przyznaniem stypendium szkolnego wg kryterium, że stypendium otrzymują uczniowie pochodzący z rodzin o najniższych dochodach na osobę, w których występują okoliczności opisane w art. 90 d, ust. 1 cytowanej na wstępie ustawy.

Przyznanie stypendium wg powyższego kryterium przedstawia się następująco:

- stypendium otrzymuje 60 osób, u których średni dochód na osobę w rodzinie nie przekracza kwoty 33,88 zł. miesięcznie (część wniosków z tą kwotą nie mieści się w liczbie 60).

Wobec powyższego należy stwierdzić, że nie przyznanie stypendium uczniom, gdzie dochód miesięczny na osobę wynosi 33,88 zł., 34,16 zł., 34,71 zł. itd. uwłacza ich godności, a Ministerstwo Edukacji Narodowe i Sportu winno zabezpieczyć brakujące środki.

Przewodniczący
Rady Gminy
Jan Mrozek

5

Więści Gminne

WÓJT GMINY LELIS
07-402 Lelis, ul. Szkolna 37
woj. mazowieckie

Lelis, dnia 2005-05-05

Ministerstwo Edukacji Narodowej i Sportu
Al. Szucha 25
00-918 Warszawa

Przesyłam Stanowisko Rady Gminy Lelis (pow. ostrołęcki) przyjęte dnia 28 kwietnia 2005r. w sprawie braku możliwości finansowych udzielania pomocy materialnej o charakterze socjalnym(stypendium szkolne) dla uczniów w 2005r.

Jednocześnie informuję, że wobec zabezpieczenia środków przez Ministerstwo Edukacji Narodowej i Sportu w wysokości 5,8% na pomoc materialną dla uczniów nie jestem w stanie podzielić tej znikomej kwoty wśród potrzebujących :

W związku z tym oczekuję na brakujące środki abym mógł realizować ustawę.

Z poważaniem

Otrzymują:

1. Wojewoda Mazowiecki
2. Mazowiecki Kurator Oświaty
3. Dyrektorzy Szkół na terenie Gminy Lelis
4. Radni na terenie Gminy Lelis
5. Sołtysi na terenie Gminy Lelis

WÓJT
mgr inż. Stanisław Subda

MINISTERSTWO EDUKACJI NARODOWEJ I SPORTU

DEPARTAMENT WYCHOWANIA I PROFILAKTYKI SPOŁECZNEJ

DWPS-DC-6213/97/05

Pan Stanisław Subda
Wójt Gminy Lelis
ul. Szkolna 37, 07-402 Lelis

Warszawa, 2005-05-17

W związku z pismem nr SOR.0717-17/05 z 5 maja br. w sprawie dotacji celowej przeznaczonej na pokrycie kosztów edukacyjnej pomocy materialnej dla uczniów o charakterze socjalnym, uprzejmie informuję:

Kwota przyznanej dotacji celowej została wyliczona dla Gminy Lelis zgodnie z algorytmem zamieszczonym w rozporządzeniu Ministra Edukacji Narodowej i Sportu z dnia 22 lutego 2005 r. w sprawie terminów przekazywania dotacji celowej gminom na dofinansowanie świadczeń pomocy materialnej o charakterze socjalnym oraz sposobu ustalania wysokości tej dotacji (Dz. U. z 2005 r. Nr 36, póź. 319).

Zmienne do wyliczenia kwoty dotacji dla gmin otrzymaliśmy z odpowiednich departamentów urzędów wojewódzkich, GUS oraz Ministerstwa Finansów.

Odwolania Urzędów Gmin będą rozpatrywane jedynie w przypadku udokumentowania pomyłki zaistniałej przy przekazywaniu danych z urzędów wojewódzkich.

Zgodnie z art. 90p ust. 1 ustawy z dnia 7 września 1991 r. o systemie oświaty (Dz. U. z 2004 r. Nr 256, póź. 2572 z późn. zm.) udzielanie świadczeń pomocy materialnej dla uczniów o charakterze socjalnym stanowi zadanie własne gminy, na realizację którego gmina otrzymuje dofinansowanie (art. 90r ust. 1 ustawy). Przepisy ustawy nie zobowiązują gmin do przeznaczania na ten cel środków własnych, lecz do przygotowania gminnych regulaminów przyznawania pomocy materialnej dla uczniów, finansowanej z budżetu państwa. Regulamin przygotowany w gminie i na potrzeby danej gminy powinien uwzględniać w swojej konstrukcji elastyczne mechanizmy udzielania pomocy edukacyjnej, zapisane w ustawie o systemie oświaty.

Jednym z tych mechanizmów jest wysokość kwoty uprawniającej do ubiegania się o pomoc edukacyjną (art. 90d ust. 7 ustawy o systemie oświaty). Miesięczna wysokość dochodu na osobę w rodzinie ucznia, umożliwiającą ubieganie się o tę pomoc nie może przekroczyć 316 złotych. Nie jest uzasadnione traktowanie pojęć „uprawniony do ubiegania się o pomoc” i „uprawnionych do otrzymania pomocy” jako tożsamy.

Następnym jest wartość pomocy (wahająca się od 44,80 zł do 112 zł). Trzecim jest czas na jaki można przyznawać pomoc: od jednego miesiąca do dziesięciu miesięcy w przypadku uczniów lub od jednego miesiąca do dziewięciu miesięcy w przypadku słuchaczy kolegiów.

Kolejnym mechanizmem jest zróżnicowanie częstotliwości udzielania pomocy - może ona być realizowana w okresach innych niż miesięcznie lub jednorazowo w zależności od rzeczywistych potrzeb edukacyjnych ucznia. Dalsze mechanizmy to: przestrzeganie celowego i edukacyjnego charakteru stypendiów szkolnych, przeznaczonych wyłącznie na zaspokajanie potrzeb edukacyjnych uczniów.

Podstawą do udzielenia pomocy edukacyjnej nie jest jedynie zła sytuacja materialna ucznia, ale przede wszystkim istnienie określonych potrzeb edukacyjnych. Niekorzystna sytuacja materialna rodziny (której odzwierciedleniem jest dochód na osobę w wysokości poniżej 316 złotych na miesiąc) jedynie umożliwia ubieganie się o pomoc edukacyjną. Udzielenie niezbędnej uczniom formy pomocy, np. właściwych zajęć wyrównawczych, edukacyjnych, terapeutycznych, zaspokojenie specyficznych potrzeb wynikających z procesu edukacji, czy pomoc rzeczowa jest uwarunkowane jego rzeczywistymi potrzebami edukacyjnymi.

Stypendium szkolne nie może zatem zostać przeznaczone na wsparcie materialne rodzin znajdujących się w ciężkiej sytuacji, w ich codziennej egzystencji, ale na pomoc uczniowi w dostępie do edukacji, wyrównywania jego szans edukacyjnych - pomimo niekorzystnej sytuacji finansowej jego rodziny.

Gminny regulamin powinien uwzględniać i stosować powyższe zasady celem optymalnego wykorzystania przyznanych na te stypendia środków budżetowych.

Mam nadzieję, że przedstawione wyjaśnienia dokładnie ukazują nowy system w zakresie udzielania pomocy materialnej dla uczniów. Jednocześnie należy stwierdzić, że przeznaczone w bieżącym roku, w budżecie państwa, środki finansowe nie pozwolą udzielić pomocy materialnej wszystkim uprawnionym do ubiegania się o pomoc materialną uczniom, a jedynie tym, którym jest ona najbardziej potrzebna.

Z poważaniem

p.o. DYREKTOR DEPARTAMENTU
Elżbieta Matejka

Ostatecznie stypendia zostaną wypłacone jednorazowo po 45 zł. dla jednego ucznia dla 901 uczniów pochodzący z rodzin o najniższych dochodach na osobę - zgodnie z regulaminem przyznawania pomocy materialnej dla uczniów .

OŚWIATA W GMINIE

W II kwartale 2005 r. wykonano między innymi :

1. Przeprowadzono egzaminy i sprawdziany:
 - egzamin dojrzałości wg tzw. starej matury,
 - egzamin wg tzw. nowej matury,
 - egzaminy z przygotowania zawodowe go w szkole policealnej, technikum i zawodowej,
 - egzamin (sprawdzian) w kl. III gimnazjum w kl. VI szkoły podstawowej.

Wyniki z egzaminów, sprawdzianów i klasyfikacji zamieścimy w następnym numerze kwartalnika.

• W dniu 21 kwietnia 2005r. w Zespole Szkół w Lelisie odbył się po raz czwarty organizowany na terenie gminy z okazji „DNIA ZIEMI” Turniej Wiedzy Ekologicznej o puchar przechodni Wójta Gminy. Pierwsze miejsce w punktacji zespołowej i puchar Wójta Gminy zdobył Zespół Szkół w Lelisie, II miejsce zdobyli uczniowie Zespołu Szkół w Łęgu Przedmiejskim.

Uczestnicy turnieju otrzymali również nagrody rzeczowe.

2. Wykonano pełne zagospodarowanie posesji szkolnej w Lelisie, w tym wokół hali sportowej.

3. Kontynuowane są prace przy wykonaniu elewacji szkoły, budynku gospodarczego, chodników i parkingu w Łęgu Starościńskim.

4. Szkoły zostały zaopatrzone w wymagane druki i dzienniki na nowy rok szkolny 2005/2006, który rozpocznie się 1 września 2005 roku.



5. W szkołach 24 czerwca 2005 r. nastąpi zakończenie roku szkolnego 2004/2005 a uczniowie i nauczyciele rozpoczną zasłużone i oczekiwane wakacje. Natomiast w Lelisie również nastąpi uroczyste otwarcie hali sportowej.

Z dniem odebrania świadectw rozpocznie się długo oczekiwany czas swobody i bez troski . Czas, kiedy można będzie zapomnieć o szkole i zająć się tym, na co naprawdę ma się ochotę .

Tylko czy ta błoga swoboda będzie powodem radości ? Co robić, aby po tygodniu czy dwóch nie zacząć się nudzić wakacjami i nie zatęsknić za szkołą ?

Wystarczy się zainteresować informacją wywieszoną na tablicach ogłoszeń w szkołach dot. zajęć wakacyjnych dla uczniów.

ZESPÓŁ SZKÓŁ W ŁĘGU PRZEDMIEJSKIM

Zespół Szkół w Łęgu Przedmiejskim funkcjonuje od 1 września 2003r., w jego skład wchodzi:

- Szkoła Podstawowa - 166 uczniów, 8 oddziałów

- Publiczne Gimnazjum - 165 uczniów, 6 oddziałów
Dyrektorem szkoły jest Pani Halina Pokora.

Placówka wyposażona jest w nowoczesną pracownię komputerową z dostępem do Internetu, salę gimnastyczną, wszystkie sale lekcyjne posiadają nowe ławki i tablice. Od września 2005 r w szkole powstanie druga pracownia komputerowa sfinansowana ze środków Europejskiego Funduszu Społecznego i dofinansowana przez Wójta Gminy Lelis.

Nauczyciele pracujący w Zespole Szkół, to kadra posiadająca wysokie kwalifikacje, dzięki temu zapewniają oni wszechstronny rozwój uczniów poprzez organizowanie kół zainteresowań, zajęć sportowych, uczestniczenie w różnego rodzaju konkursach, nie zapominają również o odpowiedniej oprawie świąt i uroczystości okolicznościowych.

W II semestrze uczniowie szkoły uczestniczyli w Międzyszkolnym Konkur-

W II semestrze uczniowie szkoły uczestniczyli w Międzyszkolnym Konkur-

W II semestrze uczniowie szkoły uczestniczyli w Międzyszkolnym Konkur-

sie Wiedzy o Krajach Anglojęzycznych z języka angielskiego, którego pomysłodawcą i ko-



Izabela Kurpiewska

- III miejsce - Anna Prusińska

Dnia 5 marca 2005 r. w konkursie wiedzy pożarniczej na szczeblu gminnym II miejsce zajęła Izabela Kurpiewska z kl. III „a”. W konkursie „ Zapobiegajmy pożarom” prace plastyczne naszych uczniów zyskały uznanie na szczeblu powiatowym. W kategorii szkół podstawowych I miejsce - Małgorzata Kwiatkowska , w kategorii szkół gimnazjalnych I miejsce Piotr Prajs, III miejsce Magdalena Laskowska.

W maju 2005 r. odbył się w Lelisie Turniej Wiedzy o Bezpieczeństwie w Ruchu Drogowym. Uczniowie z Publicznego Gimnazjum zajęli w nim I miejsce.

W kwietniu 2005r. nastąpiło rozstrzygnięcie ogólnopolskiego konkursu plastycznego „Europa i ja” zorganizowanego przez Pana posła P. Piskorskiego, prace Magdaleny Sul i Magdaleny Pyskło znalazły się wśród 64 wystawionych na wystawie pokonkursowej.

Dnia 23.V.2005r. z okazji Dnia Książki odbył się zorganizowany przez

p. Agnieszkę Olech i p. Ewę Czerkas międzyszkolny turniej pod hasłem „Lubię czytać”

II miejsce - SP w Łęgu Przedmiejskim

W dniu 12.V.2005r. uczniowie Szkoły Podstawowej i Publicznego Gimnazjum wzięli udział w konkursie wiedzy o Ostrołęce „Czy znasz swoje miasto”. Dawid Brzeski z kl. II „b” zajął I miejsce w kategorii gimnazjalistów.

27 kwietnia 2005r. Radek Piekarski z kl. VI został wyróżniony w Ogólnopolskim konkursie Muzeum Geologicznego w Warszawie „Kata-

strofy geologiczne”.

29 kwietnia 2005r. Szkoła Podstawowa zajęła II miejsce w konkursie PCK.

Młodzież szkoły osiąga nie tylko wysokie lokaty Pani Dorota w konkursach „wiedzowych”, ale również ich sprawność fizyczna przynosi szkole sukcesy.

Zajęli 12 maja 2005r. w gminnym konkursie „MatemA-sy” organizowanym przez ZS w Obierwi Marta Łepicka zajęła I miejsce, III miejsce Przemysław - I miejsce - Kwiatkowski.

Marek Karczowski - II miejsce -

Dnia 22 marca 2005 r. o godzinie 11:30 w Zespole Szkół w Łęgu Przedmiejskim odbyło się pod kierunkiem Pani Agnieszki Baclawskiej spotkanie nauczycieli nauczania początkowego pracujących na terenie gminy Lelis , którego celem było zwiększenie zainteresowania uczniów ortografią.



Osiągnięcia sportowe

Piłka siatkowa - I miejsce w powiecie - dziewczęta
Halowa piłka nożna - III miejsce w powiecie - chłopcy

Mini piłka ręczna - III miejsce w powiecie - chłopcy

Zespół Szkół to placówka przyjazna uczniom, otwarta na potrzeby środowiska lokalnego.

D z i e c i i młodzież mogą znaleźć tu wiele ciekawych możliwości na spędzenie wolnego czasu, roz-



wiać swoje zainteresowania czy też uzyskać pomoc w nauce bądź w rozwiązywaniu problemów natury osobistej.





Ośrodek Etnograficzny w Lelisie

Do zadań samorządu gminy należy racjonalne wykorzystanie potencjału intelektualnego, zasobów naturalnych, możliwości ekonomicznych, a także ochrona środowiska naturalnego i dziedzictwa kulturalnego oraz wzbogacanie jego dorobku.

Istotny czynnik życia regionalnego stanowią organizacje samorządowe i społeczne gminy Lelis, towarzystwa regionalne i twórcze, stowarzyszenia, które są partnerami dla władz i instytucji wspomagającymi swoją wiedzą o regionie, doświadczeniami i aktywnością w projektowaniu przyszłości.

Treści regionalne stanowią część programów działalności instytucji i organizacji życia kulturalnego w szczególności Gminnego Ośrodka Kulturalno – Oświatowego w Lelisie w ramach którego funkcjonuje Gminna Biblioteka Publiczna z punktami filialnymi i Ośrodek Etnograficzny w Lelisie, powołany w 1998 roku przez władze samorządowe.

Ośrodek Etnograficzny w Lelisie od samego początku rozwijał się poprzez zaangażowanie nauczyciela historii Zespołu Szkół w Lelisie Pana Henryka Kuleszy i uczniów tego zespołu. Oni to właśnie od lat pozyskują i gromadzą zbiory.

Inicjator Ośrodka Pan Henryk Kulesza we współpracy z Przewodniczącym Sekcji Historycznej Muzealnictwa na Mazowszu Dyrektorem Muzeum w Opinogórze, spowodowali umieszczenie wsi gminnej Lelis na mapie muzeów na Mazowszu. Ośrodek Etnograficzny postrzegany jest jako placówka muzealna.

W trakcie powstania Ośrodka Etnograficznego realizowano programy wychowawcze z młodzieżą Zespołu Szkół w Lelisie:

1. Tworzenie Ośrodka Etnograficznego w Lelisie;
2. Wrastanie w region;
3. Kurpiowski świat przyrody.

Programy te były wysoko oceniane przez Fundację Kultury w Warszawie i zawsze znajdowały się w czołówce programów wyróżnianych, bądź otrzymywały tytuł „Laureata Ogólnopolskiego Konkursu - Małe Ojczyzny - tradycja dla historii.”

Ośrodek przygotowany był dla szerokiego kręgu odbiorców i taki pozostał do dzisiaj.

Wystawy stałe prezentują całokształt życia społeczno – gospodarczego i kulturalnego społeczności Kur-

piów na przestrzeni dziejów. Prezentacją objęto:

- życie rodziny kurpiowskiej i obyczaje kulturowe w rodzinie wielopokoleniowej;
- świat wykopalisk na terenie gminy (wystawa archeologiczna);
- pozostałość świata zwierzęcego terenów kurpiowskiej puszczy zielonej;
- bursztyniarstwo, szewstwo, tkactwo, flausz, grempolowanie, garncarstwo;
- wystrój chaty kurpiowskiej w latach 70 – tych XX wieku;
- rybołówstwo, plecionkarstwo, bednarstwo, tradycyjna obróbka drewna;
- kultura artystyczna, numizmatyka na Kurpiach;
- narzędzia rolnicze na kurpiowszczyźnie od czasów najdawniejszych, kowalstwo, bartnictwo;
- przemiał zboża, środki transportu.

Przez kilka lat Ośrodek Etnograficzny odwiedziło kilkanaście tysięcy ludzi; zespoły estradowe, grupy zorganizowane dorosłych z kraju i za granicą np. Grupa Polonii Brazylijskiej, Międzynarodowa Grupa Młodzieży z Kanady, goście z Belgii. Ośrodek Etnograficzny służy dla potrzeb młodzieży uniwersyteckiej. W pracach magisterskich korzystali z niego studenci Uniwersytetu Łódzkiego, Warszawskiego, Warmińsko – Mazurskiego, Wyższej Szkoły Humanistycznej w Pułtuskach etc. Ośrodek Etnograficzny utrzymuje kontakty z naukowcami wielu dziedzin.

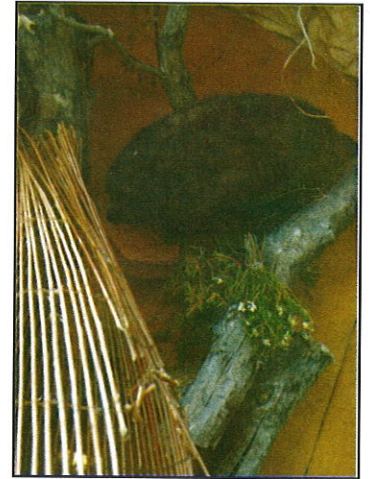
Ośrodek Etnograficzny w zakresie ochrony dziedzictwa kulturowego współpracuje z Ostrołęckim Towarzystwem Naukowym im. Adama Chętnika w Ostrołęce, Ostrołęckim Chórem Nauczycielskim oraz ośrodkami kultury w innych gminach.

W 2003 roku odbyła się w Lelisie sesja popularno – naukowa – 600 lecie powiatu ostrołęckiego. W tym samym roku zasoby dziedzictwa kulturowego Ośrodka Etnograficznego zostały nagrane dla potrzeb kultury przez Uniwersytecką Telewizję Internetową w Warszawie.

W 2004 roku Ośrodek Etnograficzny wskrzesił Międzywojewódzką Olimpiadę Wiedzy o Kurpiowszczyźnie. Olimpiada ta odbyła się w Lelisie.

Na 2005 rok na jesień zaplanowano w GOK – O w Lelisie imprezę regionalną związaną z obróbką lnu i tkactwem, pod patronatem Marszałka Województwa Mazowieckiego.

Wójt i Rada Gminy Lelis doceniają zaangażowanie, wysiłek i efekty Pana Henryka Kuleszy w zakresie gromadzenia eksponatów kultury kurpiowskiej i działalność Ośrodka Etnograficznego w Lelisie.



Konkurs recytatorski Kurpie Zielone w literaturze XXIII edycja .

Co roku uczestniczą w nim recytatorzy z terenu naszej gminy. W dniu 19 maja br. w GOK-O odbyły się eliminacje gminne, w których uczestniczyło 18 osób, w tym 12 recytatorów i 6 gawędziarzy. Uczestnikami byli uczniowie ze Szkoły Podstawowej w Lelisie, Dąbrówce, Obierwi, Nasiadkach, Łęgu Przedmiejskim, Łęgu Starościańskim. Spośród nich wytypowano na eliminacje finałowe 4 osoby, tj. Katarzynę Zaniewską z Lelisa, Klaudię Kraśniewską i Bartłomieja Lenkiewicza z Obierwi oraz Sonię Wróblewską z Nasiadek.

Finał odbył się w dniu 7 czerwca w Miejsko-Gminnej bibliotece Publicznej w Myszyńcu. Nasi uczestnicy zostali wyróżnieni i otrzymali nagrody książkowe. Gratulujemy.

Festiwal Piosenki Dziecięcej i Młodzieżowej w GOK-u w Lelisie

Świetna zabawa i sympatyczna rywalizacja towarzyszyły I Festiwalowi Piosenki Dziecięcej i Młodzieżowej, który odbył się 02 czerwca 2005r. na sali widowiskowej Gminnego Ośrodka Kulturalno-Oświatowego w Lelisie.

Festiwal miał charakter otwartego przeglądu konkursowego, a przystąpiły do niego dzieci i młodzież ze szkół podstawowych i gimnazjalnych.

Wszyscy uczestnicy prezentowali się imponująco. Imponująca była także frekwencja. Na scenie wystąpiło 26 solistów, 5 duetów i 6 zespołów - razem 78 wykonawców ze szkół w Dąbrówce, Łęgu Starościańskim, Myszyńcu, Obierwi, Olszewie-Borkach, Ostrołęce i Lelisie.

JURY W SKŁADZIE:

Wojciech Szymański - dyrektor Ośrodka Kultury, Sportu i Rekreacji w Myszyńcu,
Marek Prusaczyk - nauczyciel muzyki w Zespole Szkół w Lelisie,
Paweł Łaszczych - instruktor Gminnego Ośrodka Kulturalno-Oświatowego w Lelisie postanowiło przyznać:

W KATEGORII KL. 0-III

Soliści

- I miejsce Kinga Archacka - Myszyńiec
- II miejsce Daria Górka - SP nr 5 w Ostrołęce
- III miejsce Ścibek Katarzyna - Myszyńiec

Duety

- I miejsce Serowik Oliwia i Sęk Justyna - Dąbrówka
- II miejsce Kurpiewska Paulina i Kurpiewski Damian - Łęg Starościański

Zespoły

- I miejsce Zespół ze Szkoły Podstawowej w Obierwi
- II miejsce Zespół ze Szkoły Podstawowej w Dąbrówce

W KATEGORII KL. IV-VI

Soliści

- I miejsce Izabela Kubat z SP nr 5 w Ostrołęce
- II miejsce Edyta Abramczyk ze Szkoły w Myszyńcu
- III miejsce Małgorzata Lipka ze Szkoły w Dąbrówce

Duety

- I miejsce Magdalena Krupka i Paulina Laskowska z Dąbrówki
- II miejsce Katarzyna Grzyb i Sylwia Duszak z Zespołu Szkół w Lelisie
- III miejsce Martyna Dmoch i Justyna Oleśkiewicz z GOK-O w Lelisie

Zespoły

- I miejsce Zespół z Obierwi
- II miejsce Zespół z Dąbrówki
- III miejsce Zespół z GOK-O w Lelisie

W KATEGORII GIMNAZJUM

Soliści

- I miejsce Katarzyna Bałdyga z Myszyńcu
- II miejsce Mariola Ogniewska z GOK-O w Lelisie
- III miejsce Klaudia Prachniak z GOK-O w Lelisie

Zespoły

III miejsce Zespół z GOK-O w Lelisie

Wszyscy zwycięzcy otrzymali dyplomy i nagrody, natomiast każdy uczestnik nagradzany był słodyczkami i gromkimi brawami publiczności. Brawami przywitano także przybyłych na festiwal starostę ostrołęckiego P. Stanisława Kubła, wójta gminy Lelis P. Stanisława Subdę oraz przewodniczącego Rady Gminy P. Jana Mrozka. Organizatorzy serdecznie dziękują wszystkim wykonawcom, ich opiekunom, życzą obfitujących w ciekawe przygody, rozśpiewanych i słonecznych wakacji.



Wakacje z GOK-O

- spędzić możesz przyjemnie i pożytecznie.

Organizujemy dla młodzieży szkolnej w dniach 12-15 lipca rajd rowerowy do najciekawszych zakątków gminy podczas którego będziemy fotografować kurpiowskie kapliczki -(ciąg dalszy). W dniach 18-20 lipca będą opracowywane zebrane materiały. Prace związane z przygotowaniem sali pod wystawę w lokalu przy kościele w Dąbrówce prowadzone będą w dniach 25-28 lipca (drobne prace malarskie, dekoracja). Wykonanie wystawy fotograficznej pt. „Przydrożni stróże czasu” i prace porządkowe na zewnątrz - wg ustalonego harmonogramu z grupą młodzieży zaangażowanych w nasze wspólne dzieło.

W dniach od 1 do 5 sierpnia prowadzone będą zaję-



cia plastyczne dla wszystkich chętnych - „Pleciemy wieniec dożynkowy”.

W dniu 7 sierpnia br. wyjazd zespołu Nowe Latko do Sierpca. Zespół będzie uczestniczyć w przeglądzie widowisk dożynkowych.

Ponadto w miesiącu sierpniu we wtorki i czwartki w godzinach 12 - 14 będzie prowadzona nauka śpiewu i tańca dla wszystkich zainteresowanych.

W czasie wakacji GOK-O w Lelisie będzie czynny w godzinach od 8 do 16 od poniedziałku do piątku.

Pomoc społeczna

Ośrodek Pomocy Społecznej w Lelisie w 2005r. udzielił pomocy dla 319 rodzin o liczbie osób w rodzinach 1518.

Dla osób/rodzin pomoc przyznawana była z powodu: bezdomności, bezrobocia, niepełnosprawności, długotrwałej lub ciężkiej choroby, bezradności w sprawach opiekuńczo-wychowawczych i prowadzeniu gospodarstwa domowego zwłaszcza w rodzinach niepełnych i wielodzietnych, przemocy w rodzinie, potrzeby ochrony macierzyństwa lub wielodzietności, alkoholizmu, trudności w przystosowaniu do życia po opuszczeniu zakładu karnego. Najliczniejszą grupą osób korzystających z pomocy społecznej stanowią rodziny bezrobotne, bezradne w prowadzeniu gospodarstwa domowego i niepełnosprawne.

Ośrodek Pomocy Społecznej w Lelisie współpracuje z różnymi instytucjami i organizacjami. Dzięki współpracy dla podopiecznych naszego ośrodka otrzymaliśmy artykuły żywnościowe / ryż, mleko/ pochodzące z darów UE, oraz leki przeciwbólowe- z tej pomocy skorzystało 85 rodzin. Otrzymujemy także z Wojewódzkiego



Urzędu Pracy aktualne oferty pracy na terenie województwa mazowieckiego, które wywieszane są na tablicy informacyjnej w naszym ośrodku.

Ośrodek nasz wypłaca także świadczenia rodzinne, na dzień dzisiejszy dla 397 rodzin na 804 dzieci. Obecny okres zasiłkowy trwa do 31 sierpnia 2005 roku. Z dniem 1 czerwca 2005r weszła w życie nowa ustawa z dnia 22 kwietnia 2005r o postępowaniu wobec dłużników alimentacyjnych oraz zaliczeń alimentacyjnych, zmienia ona również ustawę o świadczeniach rodzinnych a w szczególności ogranicza prawo do zasiłków rodzinnych i dodatków do tych zasiłków dla samotnych rodziców, natomiast wprowadza dodatek dla rodzin wielodzietnych na trzecie i kolejne dziecko. Ustawa gwarantuje osobom ubiegającym się o świadczenia rodzinne na nowy okres zasiłkowy możliwość składania wniosków już od miesiąca lipca i jeśli osoby złożą kompletną dokumentację do dnia 31 lipca to do dnia 30 września br. otrzymają przysługujące świadczenia za miesiąc wrzesień, natomiast osoby które złożą wniosek od dnia 1 sierpnia do 30 września br. przysługujące świadczenia za miesiąc wrzesień otrzymają do dnia 31 października br. Do ustalenia prawa do świadczeń rodzinnych należy przedstawić zaświadczenia z Urzędu Skarbowego wszystkich pełnoletnich członków rodziny o wysokości osiągniętych dochodów w 2004 roku. Druki wniosków na świadczenia rodzinne obowiązujące na nowy okres zasiłkowy będą wydawane po 15 lipca 2005r.

Informacje

GOK-O w Lelisie zaprasza

1). 10 lipca 2005r. na „Święto jagody” - niedziela na wsi - na placu przy szkole w Łęgu Starościńskim. Początek godz. 14:00 . W programie m. in. turniej rodzin, jagodowe konkurencje, występ zespołu z GOK-O w Lelisie i zespołu Jagodecki z Zalasa, degustacja smerfnych potraw.

Tego jeszcze nie było - przyjdź i baw się razem z nami.

2). „Dożynki - Lelis 2005” - 21 sierpnia 2005r. Rozpoczną się mszą świętą o godzinie 12:00 w kościele parafialnym w Lelisie. W programie przewiduje się występ orkiestry dętej OSP w Ostrołęce, zespołu pieśni i tańca z Litwy, wi-

dowisko dożynkowe, „Śpiewać każdy może” - konkurs dla radnych i sołtysów”, występ gwiazdy estrady, zabawa taneczna. Imprezie towarzyszyć będzie wesołe miasteczko, stoliska gastronomiczne i handlowe.

3). 11 września 2005 r. „podążajmy tam gdzie barć cudowna stała” do Dąbrówki do zapomnianego Sanktuarium Maryjnego. W godz. 10:00 - 12:00 będzie przeprowadzony Przegląd Piosenki Pielgrzymkowej, powitanie pielgrzymek przez proboszcza parafii Dąbrówka, msza święta (godz. 12) a po niej uroczyste otwarcie wystawy fotograficznej „Przydrożni stróże czasu”.

Urząd Gminy w Lelisie przypomina, że

- 15 września upływa termin zapłaty III raty podatków : rolnego, od nieruchomości i leśnego,
- 15 września upływa termin zapłaty II raty podatków od środków transportowych,
- 30 września upływa termin płatności III raty opła-

ty za korzystanie z zezwoleń na sprzedaż napojów alkoholowych,

- 31 grudnia 2005r. upływa termin wymiany dowodów osobistych wydanych w latach 1981-1991,

Szanuj zielen i chroń przyrodę

Rokrocznie na terenie gminy w okresie wiosennym dokonuje się sadzenia drzewek i krzewów w celu poprawienia estetyki i warunków zdrowotnych naszego otoczenia. W roku bieżącym Urząd Gminy zakupił 400 sztuk sadzonek klonu, 500szt. modrzewia, 500 sztuk świerków oraz 100 sztuk bzu czarnego. Materiał zadrzewieniowy został posadzony na terenach szkół oraz na poboczach dróg gminnych i powiatowych.

Z przykrością stwierdza się, że część drze-



wek posadzonych w pasach drogowych jest niszczona. Dlatego też apeluje się do mieszkańców gminy, w tym do właścicieli działek rolnych, przy których drzewka te są sadzone aby nie niszczyli drzewek ani też osłonek. Jednocześnie Urząd Gminy w Lelisie wyjaśnia, że drzewka sadzone są zawsze w pasie drogowym a nigdy na gruntach prywatnych przylegających do drogi jak to twierdzą niektórzy właściciele działek. Może się tylko tak wydawać, gdy rolnik uprawia rolę do samej jezdni zapominając o właściwej szerokości drogi.

Informacje

• Na gminnym składowisku odpadów w Gibalce istnieje punkt przyjmowania padłych zwierząt. Padlina przyjmowana jest nieodpłatnie. Biorąc pod uwagę zagrożenie chorobą BSE oraz obowiązek każdego właściciela zwierząt ich rejestracji a w przypadku padnięcia wyrejestrowania, każda padła sztuka winna trafić do zakładu utylizacyjnego;

• Tradycyjnie na terenie gminy prowadzony jest konkurs „Selektywnej zbiórki odpadów”. Podsumowanie i ogłoszenie wyników konkursu za rok 2004 odbyło się w miesiącu kwietniu br. Wszystkie uczestniczące w konkursie szkoły otrzymały nagrody pieniężne, których wysokość zależała od ilości zebranych i przekazanych do recyklingu odpadów opakowaniowych tj. butelek szklanych i słoików, butelek plastikowych oraz kartonów i makulatury.